



## **SANY-PUMP**

**Programmierbar Umwälzpumpe  
Für Warmwasserkreisläufe**

# **Betriebsanleitung**



# **Inhaltsverzeichnis**

<b>Sicherheitshinweise</b>	<b>Pag. 01</b>
<b>Einführung</b>	<b>Pag. 02</b>
<b>Nomenklatur</b>	<b>Pag. 02</b>
<b>Daten und Größen</b>	<b>Pag. 03</b>
<b>Betriebskennlinie</b>	<b>Pag. 04</b>
<b>Pumpen Flüssigkeit</b>	<b>Pag. 04</b>
<b>Temperatur</b>	<b>Pag. 05</b>
<b>Installation</b>	<b>Pag. 06</b>
<b>Verbindungen</b>	<b>Pag. 07</b>
<b>Füllen und Entlüften</b>	<b>Pag. 08</b>
<b>Haupt- und Steuerfunktionen</b>	<b>Pag. 09/11</b>
<b>Störungssuche</b>	<b>Pag. 12</b>
<b>Garantie</b>	<b>Pag. 13</b>
<b>Beseitigung</b>	<b>Pag. 14</b>

## Sicherheitshinweise

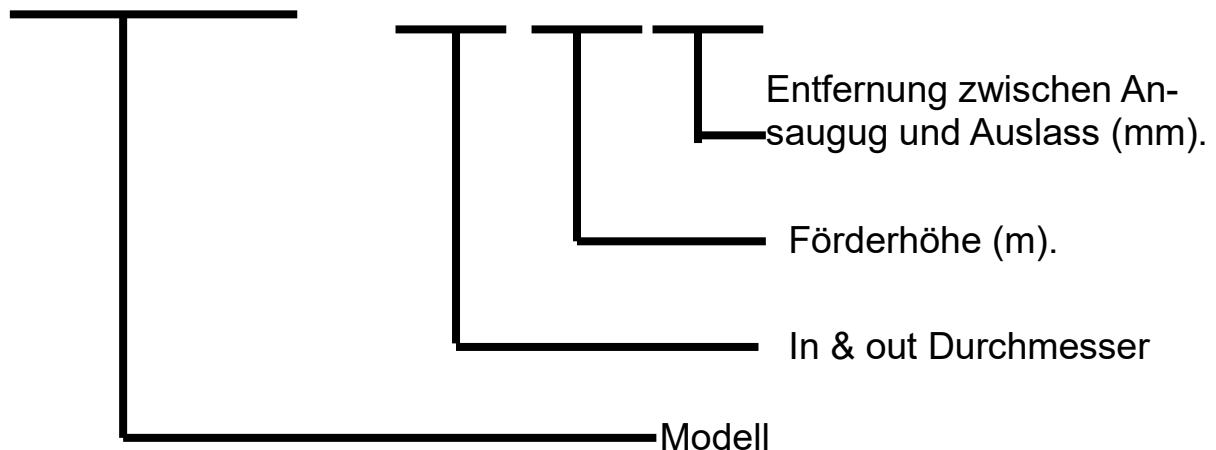
1. Bitte lesen Sie diese Betriebsanleitung vor dem Installieren und Inbetriebnahme der Pumpe genau durch.
2. SANY-PUMP ist nicht für die Nutzung durch Personen (einschließlich Kindern) mit eingeschränkten physischen, sensorischen oder mentalen Fähigkeiten oder fehlender Erfahrung oder Kenntnissen vorgesehen, sofern diese keine Einführung und Anleitung zum Gebrauch des Geräts durch eine für ihre Sicherheit verantwortliche Person erhalten haben
3. Es wird empfohlen, alle Reparaturen von qualifiziertem Fachpersonal ausführen zu lassen.
4. Stellen Sie sicher, dass die Pumpe eingeschraubt und fest mit dem Rohr verbunden ist.
5. Führen Sie die Pumpe erst nach Überprüfung der Abwesenheit von Verunreinigungen oder Schwebstoffen in den Rohren aus. Verunreinigungen müssen vor der Durchführung entfernt werden.
6. Installieren Sie die Pumpe nicht an einem feuchten Ort oder Wasserquellen.
7. Sorgfältig prüfen Sie die Integrität der Pumpe vor und nach der Installation. Die Pumpe darf nicht gestartet werden, wenn es beschädigt ist oder Fehlfunktion. Überprüfen Sie sorgfältig das Netzkabel, den Stecker und/oder elektronischen Komponenten.
8. Überprüfen Sie das Gerät nach der Installation sorgfältig, dass kein Wasserverlust vorhanden ist, und dass alle nicht betreffende Teile trocken sind. Nach dieser skrupolosen Kontrolle kann die Pumpe ans Netz angeschlossen werden.
9. Nach der Installation der Pumpe, schließen Sie das Netzteil und drücken Sie die "Start/Stop" -Taste, um die richtige Start zu überprüfen. Die vollständige Umsetzung muss innerhalb von 6 Sekunden.
10. Um die Reparatur der Pumpe zu erleichtern, wird dringend empfohlen, die Installation von Absperrventilen, sowohl der Ansaugung und Auslass des Pumpes.
11. Vor dem Ausbau der Pumpe versichern Sie sich dass die Pumpe abgekühlt ist.
12. Die Erdung vor allen anderen Anschlüssen vornehmen.
13. Prüfen Sie regelmäßig den Sany-Pump-Widerstand und der Fehlerstrom-Schutzschalter.
14. Bei Beschädigung des Netzkabel oder Stecker und Steckdosen ist ein qualifiziertes Personal zuständig um den Schaden zu beheben.
15. Um Beschädigungen zu vermeiden, entfernen Sie das Wasser in Leitungsnetz während den kalten Monaten.

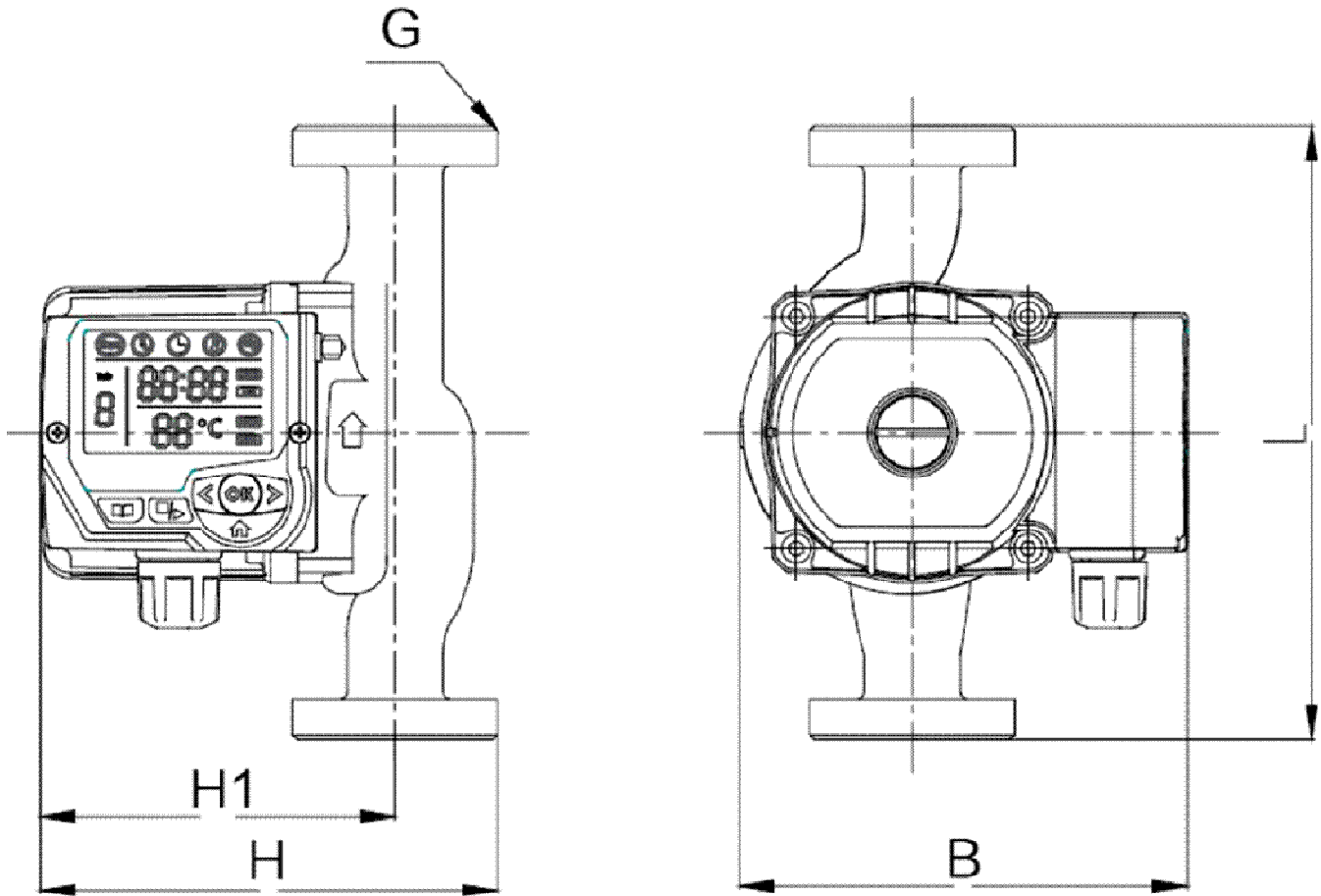
## Einführung

- 1) Die Umwälzpumpe SANY-PUMP (bezeichnet als "programmierbare elektronische Pumpe"), ist für Warmwasser geeignet in Heizkreisen und Rückführung von Brauchwasser zirkulation.  
Sie garantiert eine bessere Kühlung dank dem Motorstator (vollständig abgeschirmt) und dank den drehenden Teile (die vollständig eingetaucht sind).  
Der Stator ist durch eine Schutzabdeckung geschützt.
- 2) Die speziellen Wälzlager reduzieren das Betriebsgeräusch:  
Sie ist wassergekühlt und aus keramischem Material ausgebaut.
- 3) Diese Pumpe kann den festen Zyklusbetrieb den ganzen Tag bei einer konstanten Temperatur (zwischen 2 °C und 75 °C) durchführen.
- 4) Die kompletten Bauteile des Motors sind hitzebeständig.

## Nomenklatur

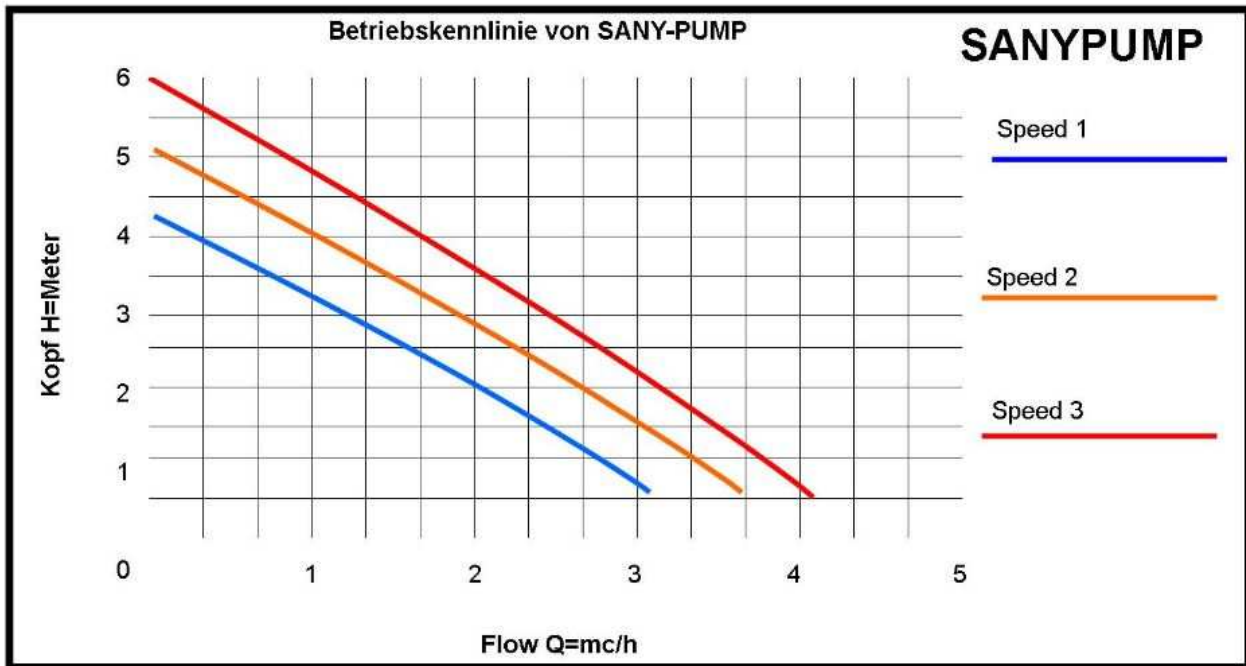
SANY-PUMP - 15 - 6 - 130





X-Power SanyPump Abmessungsdaten					
Modell	H (mm)	H1 (mm)	L (mm)	G	B (mm)
SANYPUMP 20-6-130	125	105	130	1"	125
SANYPUMP 25-6-130	160	135	130	1"1/2	125

# Betriebskennlinie



## Pumpen Flüssigkeit

Die Pumpe erhöht Wasserdruck von saubere, wässrig, nicht korrosiv, nicht explosive Flüssigkeit ohne feste Partikel oder Mineralöle und mit Temperaturen zwischen + 2 °C und + 75 °C.

Das Modell mit hydraulischer Messing nimmt auch Wasser mit 10% Glycol.

Der pH-Wert muss zwischen 6,5 und 8,5 sein.

Maximaler Betriebsdruck:  
10 bar (1.0Mpa)

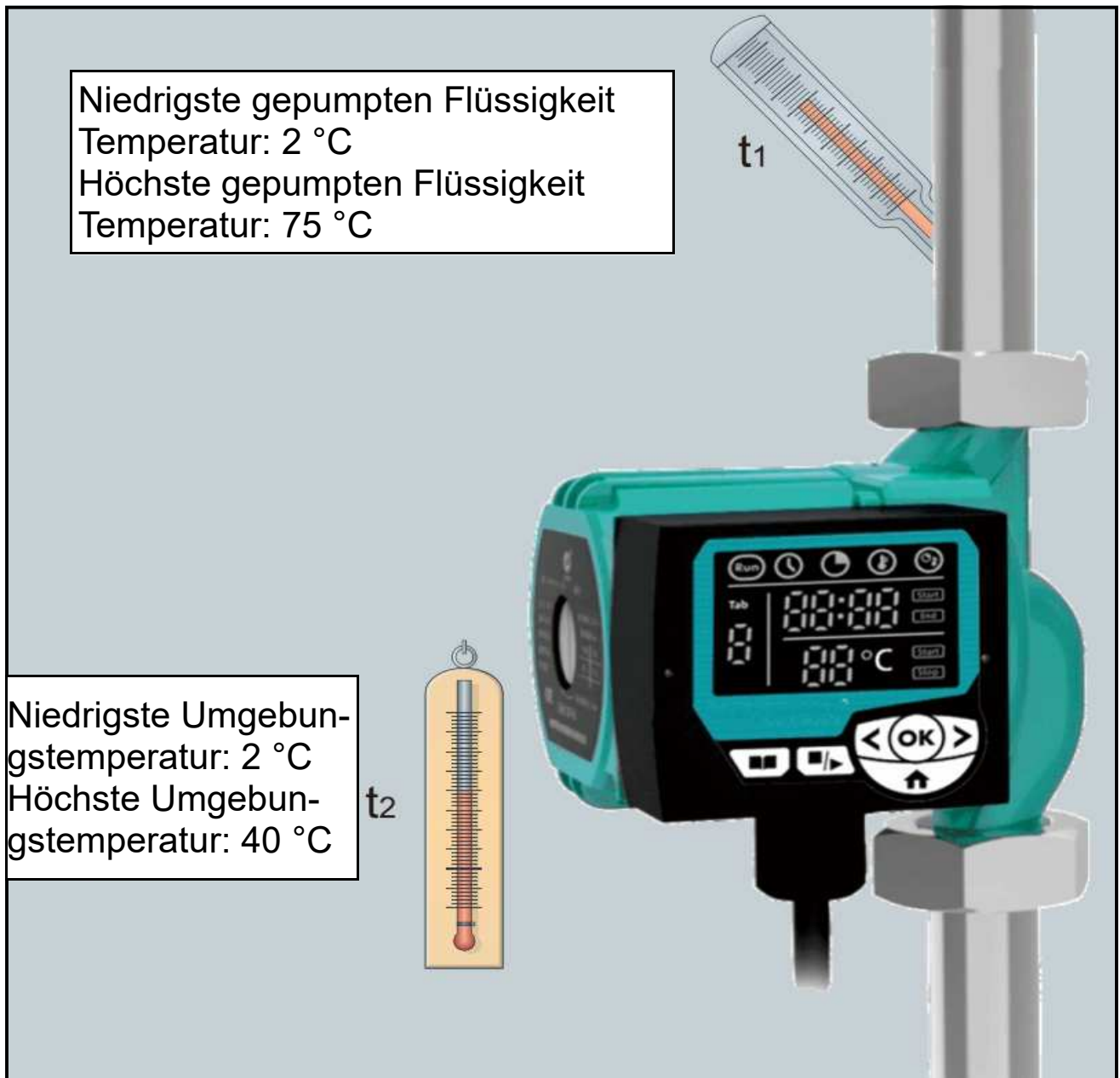
Der eingehende Wasserdruck darf nicht weniger als 0,05 bar betragen, um Kavitationsergeräusche und Wälzschäden zu vermeiden.

Warning icons: Fire hazard and Hot surface.

# Temperatur

Um eine übermäßige Kondensation am Pumpengehäuse zu vermeiden, muss die "Systemtemperatur" ( $t_1$ ) immer höher als die "Umgebungstemperatur" ( $t_2$ ) sein.

Bitte beachten Sie die Temperaturdaten auf der Produktetikette.





# Installation

Für eine korrekte Installation, muss die Motorwelle waagrecht gehalten werden.

Für die gepumpte Flüssigkeit, ist dieser der beste Weg den Motor zu kühlen.

Bitte überprüfen Sie dass die Strömungsrichtung immer mit dem Druckguss-Pfeil auf der Umwälzpumpe übereinstimmt.



## Achtung!

Die Montage, Demontage und Wartung dürfen nur von fachkundigem Personal ausgeführt werden, um die Vorschriften zu respektieren.

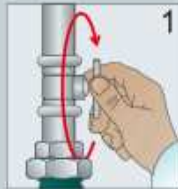


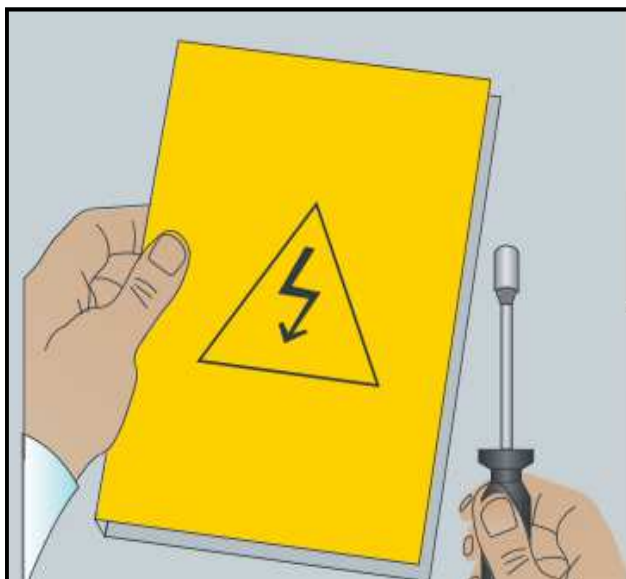
Position der Installation der Pumpe

Bevor Sie jegliche Arbeit der Pumpe vornehmen, ist darauf zu achten, dass die Stromzufuhr unterbrochen und die Ventile geschlossen sind.

Jeder Eingriff muss mit den notwendigen Vorsichtsmaßnahmen durchgeführt werden, aber nur wenn die Maschine ausgeschaltet und abgekühlt ist.

Berühren Sie die Pumpe nicht während ihrer Funktion (RUN).





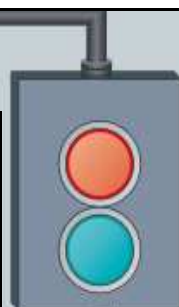
Die Montage muss nur von fachkundigem Personal ausgeführt werden.

Montage und elektrischer Anschluss dürfen nur von Fachpersonal nach geltenden Vorschriften in spannungsfreien Zustand erfolgen.

Das Netzkabel kann nicht mit dem Rohrleitungen oder dem Motorgehäuse im Verbindung sein.

Die Netzspannung und die Spannungsangaben müssen immer übereinstimmen.

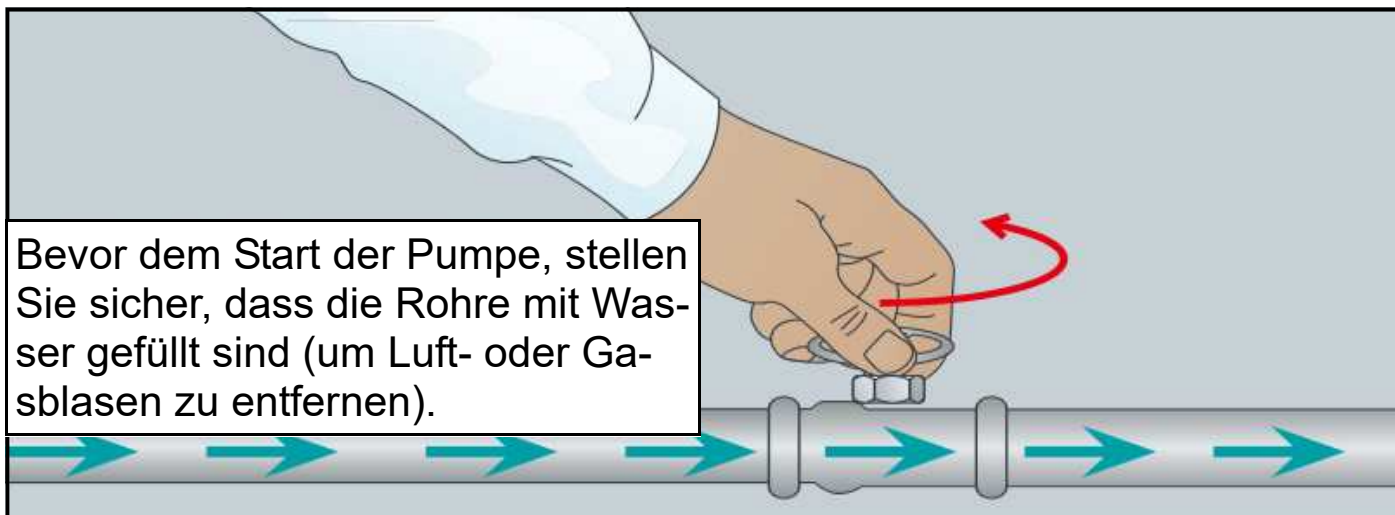
Zur Vereinfachung der Wartung, wird empfohlen ein Absperrventil zu installieren.



## Füllen und Entlüften

Zur Vereinfachung der Wartung, wird empfohlen ein automatisches Ablassventil zu installieren (für eine korrekte Arbeitsweise des Rückführungssystem), um die Luft in den Leitungen entpfernen zu können.

Wenn die Pumpe im Haus arbeitet, wir empfohlen alle Wasserhähne zu öffnen, um die Belüftung sicherzustellen.



### Achtung!

Achten Sie darauf die Entlüftung von Luft und Gas. Das Gas in der Pumpe muss erschöpft sein, um einen einwandfreien Betrieb zu gewährleisten.

Verhindern Sie Spritzwasser auf dem Motorgehäuse, um den elektrischen Fehler zu vermeiden.



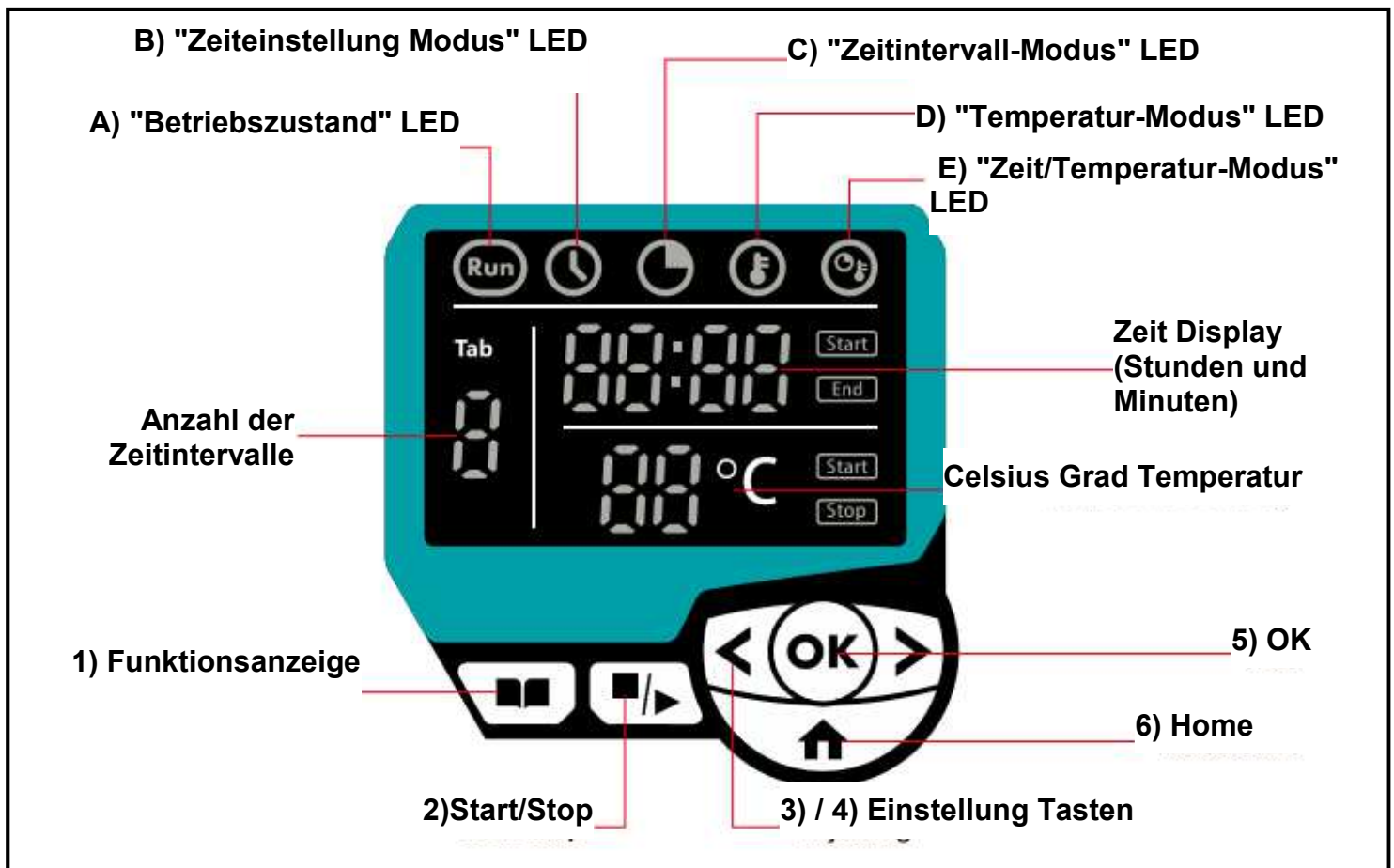
# Haupt- und Steuerfunktionen

## 1. Schnittstelle:

SANY-PUMP hat eine intuitive und einfache Schnittstelle.

Diese Umwälzpumpe hat sechs Tasten.

- 1) **Funktionsanzeige** 📖: Sie erlaubt den eingestellten Modus zu sehen.
- 2) **Start/stop** ■ / ▶ : Sie ermöglicht die manuelle EIN/AUS-Schaltung.
- 3) **Einstellung Taste** <: Sie ermöglicht die Bearbeitung der Parameter.
- 4) **Einstellung Taste** >: Sie ermöglicht die Bearbeitung der Parameter.
- 5) **OK**: Sie ermöglicht die Bestätigung der eingestellten Parameter.
- 6) **Home** 🏠: Sie ermöglicht alle Funktionen zu blättern.



## 2. Manuelle Zündung von SANY-PUMP

Drücken Sie die Home-Taste (6) und stellen Sie sicher, dass die LED mit dem Uhrensymbol, "Zeiteinstellung Mode" (B), leuchtet.

Dann, drücken Sie die Taste "Start/Stop" (2) und schalten Sie die Pumpe ein. Wenn die Pumpe läuft, leuchtet die LED "Betriebszustand" (A) auf.

**Hinweis:** Die Pumpe kann nicht programmiert sein, während Sie läuft. Schalten Sie die Stromversorgung aus, um die Umwälzpumpe einzurichten.

### 3. Zeiteinstellung:

Bitte drücken Sie die "Home-Taste" (6), um der "Zeitintervall Modus" (C) zu erreichen. Dann, drücken Sie "OK" (5), bis die LED, dass die Stunde anzeigt, zu blinken beginnt.

Stellen Sie die gewünschte Zeit über die Einstelltasten (3 und 4) ein.

Drücken Sie "OK" (5), um die Einstellung zu bestätigen.

Stellen Sie sicher, dass die LEDs "Start" und "End" (im oberen Quadranten) eingeschaltet sind.

### 4. Zeitintervalle Einstellung (C)

Sie können zehn (10) verschiedene Zeitintervalle einrichten.

Erreichen Sie den "Zeitintervall-Modus" (C) und wählen Sie eine der Zahlen von 0 bis 9.

Sobald die Zeitanzeige zu blinken beginnt, wählen Sie das gewünschte Intervall (über die Einstelltasten 3 und 4) aus.

Stellen Sie beide Parameter ein: Start und End. Drücken Sie dann "OK" (5), um die Einstellung zu bestätigen.

Wählen Sie ein neues Intervall und führen Sie die gleichen Betrieben aus.

Drücken Sie die "Home-Taste" (6), um zum Hauptmenü zurückzukehren.

**Hinweis:** Stellen Sie sicher, dass die LEDs "Start" und "End" beide eingeschaltet sind.

### 5. Temperatur Einstellung (D)

Erreichen Sie den "Temperaturmodus" (D) und drücken Sie die "OK" Taste (5), bis die LED, den der Grad (°C) anzeigt, beginnt zu blinken.

Programmieren Sie "Start" und "Stop", mit den Einstelltasten (3 und 4); und bestätigen Sie den Betrieb mit "OK" (5).

### 6. Zeit/Temperatur Einstellung (E)

Geben Sie im "Zeit/Temperatur-Modus" (E) ein. Drücken Sie "OK" (5) und folgen Sie dem gleichen Verfahren, dass in Punkt 4. und 5 beschrieben ist.

Drücken Sie "OK" (5), um die Einstellung zu bestätigen. Nach der Bestätigung, stellen Sie sicher, dass die LED, "Start / End" (oberer Quadrant) und "Start / Stop" (unterer Quadrant), aufleuchten.

**Hinweis:** Es ist möglich 10 verschiedene Zeit/Temp-intervallen zu setzen, um jeden Wunsch zu erfüllen.

## 7. Funktionsanzeige (1)

Sie können die "Funktionsanzeige" (1) drücken, um die Einstellung Details zu beachten.

Wenn die Pumpe läuft, drücken Sie diese Taste, um die Einstellungen für jeden Modus zu überprüfen.

## 8. Parameter speichern

SANY-PUMP speichert die eingestellten Parameter.

Die Einstellungen werden bei fehlendem Strom nicht gelöscht.

Und zwar, wenn der elektrische Strom zurückkommt, erscheinen sie automatisch im Display.

## 9. Betriebsbedingungen von die Pumpe

### 1) Zeiteinstellung Modus (B):

Die Pumpe läuft zu jeder Zeit.

### 2) Zeitintervall Modus (C):

Die Pumpe startet und stoppt während des eingestellten Zeitintervalls.

### 3) Temperatur Modus (D):

Die Pumpe ist in Funktion, wenn die Wassertemperatur und die eingestellte Temperatur übereinstimmen; Wenn dass nicht der Fall ist, unterbricht die Pumpe seine Funktion.

### 4) Zeit/Temperatur Modus (E) - (Mixed-Modus):

Die Pumpe arbeitet nur, wenn beide Zeit-und Temperaturwerte mit dem vorhandenem entsprechen; Umgekehrt funktioniert die Pumpe nicht.

## 10. Note

1) Wenn der "Betriebszustand LED" ausgeschaltet ist, funktioniert die Pumpe nicht. Die Umwälzpumpe ist in funktion, nur wenn die Betriebszustand LED leuchtet. Wenn die Betriebszustand-LED (Run) blinkt, ist die Pumpe eingeschaltet, aber sie funktioniert nicht, weil die Einstellungen (Zeit oder Temperatur) nicht mit den eingestellten Parametern übereinstimmen.

2) Der Modus kann nur eingeschaltet sein, wenn die Pumpe auf stand-by ist.

3) Um einer Einstellung zu löschen, melden Sie sich auf dem betroffenen Modus an und drücken Sie bitte "OK" (5). Sobald die LED "Start" und "End" erlöschen, werden die Parameter gelöscht.

4) Bitte stellen Sie sicher, dass die Uhrzeit korrekt ist, bevor Sie den Zeitbereich einstellen.

# Störungssuche

Beschreibung das Problem	Ursachen	Lösungen
<b>Die Pumpe startet nicht</b>	Beschädigte Verkabelung oder Drahtbruch	Der Verkabelung wiederherstellen oder das elektrische Kabel ersetzen
	Sicherung durchgebrannt oder geöffneten Schalter	Ersetzen Sie die Sicherung oder schließen Sie den Schalter aus
	Defekte Kondensator	Ersetzen Sie den Kondensator
	Fasern oder Glykol im Flügelrad	Die Pumpe abnehmen und das Flügelrad reinigen
<b>Die Pumpe vibriert zu viel oder ist zu laut</b>	Festes Material in der Pumpe	Bauen Sie die Pumpe aus um den Schmutz zu entfernen
	Zu starke Strömung	Verringern Sie die Geschwindigkeit
	Luft oder Gas in dem Hydrauliksystem	Entlüften Sie das Hydrauliksystem bis zum Ende des Ansammlung von Luft oder Gas
<b>Die Pumpe ist in Funktion, aber die Flüssigkeit zirkuliert nicht</b>	Luft in die Pumpe	Entlüften
	Schmutzigen Flügelrad	Flügelrad reinigen
<b>Der Leistungsschalter schaltet aus</b>	Wasser im Leiterplatte	Sofort das Wasser trocknen
	Der Motor ist kurzgeschlossen	Pumpe wechseln
<b>Eine Einstellung kann nicht gelöst sein</b>	Sany-Pump ist in Funktion (RUN)	Setzen Sie Sany-Pump im Stand-by und ändern Sie die Programmierung

## SANY-PUMP Gewährleistungszertifikat

Vielen Dank, dass Sie sich für diese Pumpe entschieden haben, die nach hohen Ansprüchen konstruiert und gefertigt wurde.

Die gesetzliche Gewährleistung beginnt ab Kaufdatum und gilt nicht für Schäden, die durch nicht bestimmungsgemäße Verwendung und / oder Manipulation entstanden sind, die nicht ausdrücklich in diesem Handbuch angegeben sind.

**Für Garantie, füllen Sie das folgende Formular aus.**

**Modell**

---

**Nummer**

---

**Anzahl Rechnung oder Quittung (tippen Sie Ihre Quittung)**

---

**Kaufdatum**

---

**Kaufort**

---

**Problem**

---



## Beseitigung



Dieses Symbol bedeutet, dass gemäß der örtlichen Gesetze und Verordnungen Ihr Produkt separat vom Hausmüll entsorgt werden muss. Am Ende der Produktlebensdauer sollten Sie es zu einer von den örtlichen Behörden ausgewiesenen Sammelstelle bringen.

Die separate Sammlung und das Recycling Ihres Produkts zum Entsorgungszeitpunkt helfen mit, natürliche Ressourcen zu schonen und stellen sicher, dass es auf gesundheits- und umweltschonende Weise wiederverwertet wird.

# **CE KONFORMITÄTSERKLÄRUNG**

Die Firma Elettromek von Germano Antonino  
Via C. Colombo - 98066 Patti, Messina, Italien

Als Bescheinigung des Herstellers,

## **ERKLÄRT dass**

### **Die folgenden Modelle:**

SANYPUMP20-4-130  
SANYPUMP25-4-130  
SANYPUMP20-5-130  
SANYPUMP25-5-130  
SANYPUMP20-6-130  
SANYPUMP25-6-130

### **Unterliegen dem Standard:**

EN ISO 12100:2010, EN 809:1998+A1:2009+AC:2010,  
EN 60204-1:2006+A1:2009+AC:2010,  
EN 60335-1:2012+AC:2014, EN 62233:2008+AC:2008,  
EN 60335-2-41:2003+A1:2004+A2:2010,  
EN 60034-1:2010+AC:2010,  
EN 55014-1:2006+A1:2009+A2:2011,  
EN 55014-2:1997+A1:2001+A2:2008,  
EN 61000-3-2:2014, EN 61000-3-3:2013

### **Treffen die EG-Richtlinien:**

2006/42/EC (Machinery)  
2014/35/EU (Low Voltage)  
2014/30/EU (Electromagnetic

  
Patti (ME) Italy  
Germano Antonino



